

# DES REPÈRES POUR LA RÉUSSITE **AU CP**

## QUI ?

Tous les élèves de CP

## QUAND ?

En septembre puis fin janvier

## POURQUOI ?

Permettre aux enseignants de mieux répondre aux besoins des élèves

## COMMENT ?

sur un cahier d'exercices  
(adapté pour les élèves en situation de handicap)



2 périodes de passation au cours de l'année scolaire



En septembre

5 séances non consécutives

## FRANÇAIS

3 séances de 10 minutes\*

- ✓ Reconnaître des sons
- ✓ Comprendre des mots, des phrases, des textes à l'oral
- ✓ Identifier des lettres de l'alphabet

## MATHÉMATIQUES

2 séances de 11 minutes\*

- ✓ Connaître et utiliser les nombres jusqu'à 10
- ✓ Identifier des formes
- ✓ Résoudre des problèmes



Fin janvier

4 séances non consécutives et 2 épreuves individuelles

## FRANÇAIS

2 séances de 10 minutes et 2 épreuves individuelles d'1 minute\*

- ✓ Reconnaître des sons
- ✓ Comprendre des phrases à l'oral et à l'écrit
- ✓ Écrire des syllabes, des mots
- ✓ Lire à voix haute

## MATHÉMATIQUES

1 séance de 8 minutes et 1 séance de 13 minutes\*

- ✓ Connaître les nombres jusqu'à 39
- ✓ Calculer en ligne
- ✓ Résoudre des problèmes

\* Temps de travail effectif de l'élève

### Correction

Le professeur saisit les réponses des élèves dans une application.  
**La correction est automatisée.**

### Résultats

Le professeur dispose d'un **bilan individuel pour chaque élève**.  
Les résultats de votre enfant vous sont **communiqués**.

### Accompagnement

Le professeur adapte son enseignement :  
• travail en petit groupe ou aide individualisée  
• pendant la classe ou en dehors\*

\* avec l'accord des parents



# DES REPÈRES DE DÉBUT D'ANNÉE AU CE1

## QUI ?

Tous les élèves de CE1

## QUAND ?

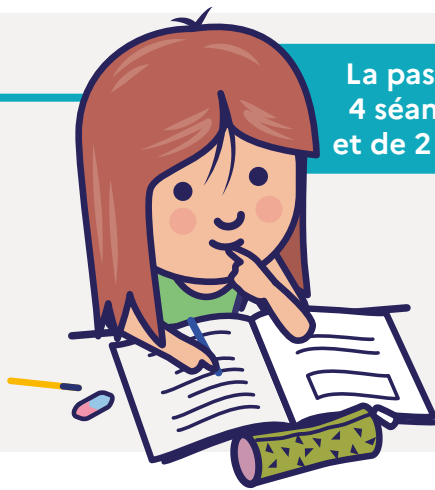
En septembre

## POURQUOI ?

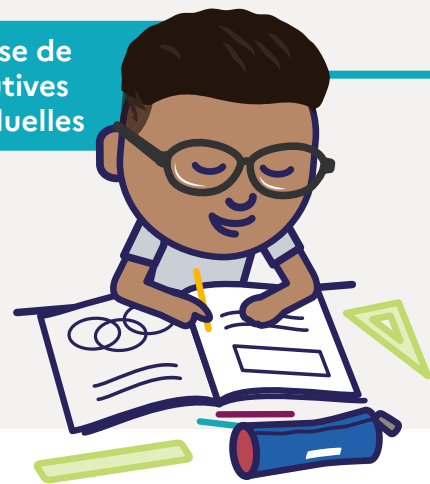
Permettre aux enseignants de mieux répondre aux besoins des élèves

## COMMENT ?

sur un cahier d'exercices  
(adapté pour les élèves en situation de handicap)



La passation se compose de  
4 séances non consécutives  
et de 2 épreuves individuelles



## FRANÇAIS

2 séances collectives de 12 minutes  
et 2 épreuves individuelles d'1 minute\*

- ✓ Comprendre des mots et des phrases à l'oral
- ✓ Comprendre des phrases et des textes à l'écrit
- ✓ Lire à voix haute
- ✓ Écrire des mots

## MATHÉMATIQUES

2 séances de 13 à 15 minutes\*

- ✓ Connaître et utiliser les nombres jusqu'à 100
- ✓ Calculer en ligne et mentalement
- ✓ Résoudre des problèmes par le calcul
- ✓ Identifier des formes

\* Temps de travail effectif de l'élève

### Correction

Le professeur saisit les réponses des élèves dans une application.  
**La correction est automatisée.**

### Résultats

Le professeur dispose d'un **bilan individuel pour chaque élève**.  
Les **résultats** de votre enfant vous sont **communiqués**.

### Accompagnement

**Le professeur adapte son enseignement :**

- travail en petit groupe ou aide individualisée
- pendant la classe ou en dehors\*

\* avec l'accord des parents



# DES REPÈRES DE DÉBUT D'ANNÉE **AU CE2**

## QUI ?

Tous les élèves de CE2

## QUAND ?

En septembre

## POURQUOI ?

Permettre aux enseignants de mieux répondre aux besoins des élèves

## COMMENT ?

sur un cahier d'exercices  
(adapté pour les élèves en situation de handicap)



La passation se compose de 5 séances non consécutives et d'1 épreuve individuelle

## FRANÇAIS

3 séances collectives de 13 à 18 minutes et 1 épreuve individuelle d'1 minute\*

- ✓ Comprendre un texte et des phrases à l'oral
- ✓ Comprendre un texte et des phrases à l'écrit
- ✓ Lire à voix haute
- ✓ Écrire des mots
- ✓ Accorder le nom et l'adjectif
- ✓ Mémoriser des temps de conjugaison
- ✓ Repérer le sujet et le verbe
- ✓ Identifier la nature des mots



## MATHÉMATIQUES

2 séances de 17 à 19 minutes\*

- ✓ Connaître, représenter et utiliser les nombres jusqu'à 1 000
- ✓ Résoudre des problèmes par le calcul
- ✓ Poser et calculer
- ✓ Calculer en ligne et mentalement

\* Temps de travail effectif de l'élève

### Correction

Le professeur saisit les réponses des élèves dans une application.  
**La correction est automatisée.**

### Résultats

Le professeur dispose d'un **bilan individuel pour chaque élève**.  
Les **résultats** de votre enfant vous sont **communiqués**.

### Accompagnement

**Le professeur adapte son enseignement :**

- travail en petit groupe ou aide individualisée
- pendant la classe ou en dehors\*

\* avec l'accord des parents



# DES REPÈRES DE DÉBUT D'ANNÉE AU CM1

## QUI ?

Tous les élèves de CM1

## QUAND ?

En septembre

## POURQUOI ?

Permettre aux enseignants de mieux répondre aux besoins des élèves

## COMMENT ?

sur un cahier d'exercices  
(adapté pour les élèves en situation de handicap)



La passation se compose de 5 séances non consécutives et d'1 épreuve individuelle

## FRANÇAIS

3 séances collectives de 28 à 30 minutes et 1 épreuve individuelle d'1 minute\*

- ✓ Comprendre des textes à l'oral
- ✓ Comprendre un texte à l'écrit
- ✓ Lire à voix haute
- ✓ Écrire des mots
- ✓ Accorder le sujet, le verbe et le groupe nominal
- ✓ Mémoriser des temps de conjugaison
- ✓ Identifier la nature des mots
- ✓ Repérer le sujet et le verbe
- ✓ Savoir trouver des synonymes et des mots de la même famille



## MATHÉMATIQUES

2 séances de 29 minutes\*

- ✓ Écrire et représenter les nombres jusqu'à 10 000
- ✓ Résoudre des problèmes par le calcul
- ✓ Poser et calculer
- ✓ Calculer en ligne et mentalement

\* Temps de travail effectif de l'élève

### Correction

Le professeur saisit les réponses des élèves dans une application.  
**La correction est automatisée.**

### Résultats

Le professeur dispose d'un **bilan individuel pour chaque élève**.  
Les **résultats** de votre enfant vous sont **communiqués**.

### Accompagnement

**Le professeur adapte son enseignement :**

- travail en petit groupe ou aide individualisée
- pendant la classe ou en dehors\*

\* avec l'accord des parents



# DES REPÈRES DE DÉBUT D'ANNÉE AU CM2

## QUI ?

Tous les élèves de CM2

## QUAND ?

En septembre

## POURQUOI ?

Permettre aux enseignants de mieux répondre aux besoins des élèves

## COMMENT ?

sur un cahier d'exercices  
(adapté pour les élèves en situation de handicap)



La passation se compose de 5 séances non consécutives et d'1 épreuve individuelle

## FRANÇAIS

3 séances collectives de 28 à 39 minutes et 1 épreuve individuelle d'1 minute\*

- ✓ Comprendre un texte à l'oral
- ✓ Comprendre un texte à l'écrit
- ✓ Lire à voix haute
- ✓ Écrire des mots
- ✓ Maîtriser l'accord du verbe conjugué
- ✓ Accorder le nom et l'adjectif
- ✓ Repérer le sujet, le verbe et le complément
- ✓ Identifier la nature des mots
- ✓ Reconnaître des synonymes et des mots de la même famille



## MATHÉMATIQUES

2 séances de 38 minutes\*

- ✓ Écrire et utiliser différentes représentations des nombres
- ✓ Résoudre des problèmes
- ✓ Calculer en ligne et mentalement
- ✓ Poser et calculer

\* Temps de travail effectif de l'élève

### Correction

Le professeur saisit les réponses des élèves dans une application.

**La correction est automatisée.**

### Résultats

Le professeur dispose d'un **bilan individuel pour chaque élève.**

Les **résultats** de votre enfant vous sont **communiqués.**

### Accompagnement

**Le professeur adapte son enseignement :**

- travail en petit groupe ou aide individualisée
- pendant la classe ou en dehors\*

\* avec l'accord des parents

